

## Szczegółowy Opis Przedmiotu Zamówienia

Wykonanie i montaż planów tyflograficznych, taśm kontrastowych, nakładek na poręcze oraz tablic z informacją pisaną i piktograficzną oraz alfabetem Braille'a

### Spis treści

1. Zasada równoważności rozwiązań. ....	2
2. Opis przedmiotu zamówienia - Wykonanie i montaż planów tyflograficznych. ....	3
3. Opis przedmiotu zamówienia - Montaż kontrastowych taśm antypoślizgowych na schodach oraz nakładek na poręcze. ....	7
4. Opis przedmiotu zamówienia – Wykonanie i montaż tablic z informacją pisaną i piktograficzną oraz alfabetem Braille'a. ....	8

## 1. Zasada równoważności rozwiązań.

- 1) Za równoważne do wyspecyfikowanego rozwiązania Zamawiający uzna rozwiązanie o tym samym przeznaczeniu, cechach technicznych, jakościowych i funkcjonalnych odpowiadających cechom technicznym, jakościowym i funkcjonalnym wskazanych w opisie przedmiotu zamówienia, lub lepszych, oznaczonych innym znakiem towarowym, patentem lub pochodzeniem.
- 2) Rozwiązanie równoważne musi pozwalać na zrealizowanie zakładanego przez Zamawiającego celu poprzez parametry wydajnościowe i funkcjonalne, mające wpływ na skuteczność działania, takie same lub lepsze od wskazanych wymagań minimalnych.
- 3) Użycie w opisie przedmiotu zamówienia nazw rozwiązań, materiałów i urządzeń służy ustaleniu minimalnego standardu wykonania i określenia właściwości i wymogów technicznych założonych w dokumentacji technicznej dla projektowanych rozwiązań.
- 4) Wykonawca zobligowany jest do wykazania, że oferowane rozwiązania równoważne spełnią zakładane wymagania minimalne. Wykonawca, który złoży ofertę na produkty równoważne musi do oferty załączyć dokumenty zawierające dokładny opis oferowanych produktów, z którego wynikać będzie zachowanie warunków równoważności. Wykonawca, który posługuje się równoważnymi certyfikatami musi je załączyć do oferty. Przez certyfikat równoważny Zamawiający rozumie certyfikat analogiczny co do zakresu z certyfikatami wskazanymi z nazwy, który potwierdza spełnianie normy charakteryzującej się cechami właściwymi dla normy wymienionej przez Zamawiającego, wystawiony przez niezależny podmiot uprawniony do wystawiania certyfikatów.
- 5) Brak określenia „minimum” oznacza wymaganie na poziomie minimalnym, a Wykonawca może zaoferować rozwiązanie o lepszych parametrach.
- 6) W celu zachowania zasad neutralności technologicznej i konkurencyjności dopuszcza się rozwiązania równoważne do wyspecyfikowanych, przy czym za rozwiązanie równoważne uważa się takie rozwiązanie, które pod względem technologii, wydajności i funkcjonalności nie odbiega lub jest lepsze od technologii funkcjonalności i wydajności wyszczególnionych w rozwiązaniu wyspecyfikowanym.
- 7) Nie podlegają porównaniu cechy rozwiązania właściwe wyłącznie dla rozwiązania wyspecyfikowanego, takie jak: zastrzeżone patenty, własnościowe rozwiązania technologiczne, własnościowe protokoły itp., a jedynie te, które stanowią o istocie całości zakładanych rozwiązań technologicznych i posiadają odniesienie w rozwiązaniu równoważnym. W związku z tym, Wykonawca może zaproponować rozwiązania, które realizują takie same funkcjonalności wyspecyfikowane przez Zamawiającego w inny, niż podany sposób.
- 8) Przez bardzo zbliżoną (podobną) wartość użytkową rozumie się podobne, z dopuszczeniem nieznacznych różnic nie wpływających w żadnym stopniu

na całość systemu, zachowanie oraz realizowanie podobnych funkcjonalności w danych warunkach, dla których to warunków rozwiązania te są dedykowane. Rozwiązanie równoważne musi zawierać dokumentację potwierdzającą, że spełnia wymagania funkcjonalne Zamawiającego, w tym wyniki porównań, testów czy możliwości oferowanych przez to rozwiązanie w odniesieniu do rozwiązania wyspecyfikowanego.

- 9) Dodatkowo, wszędzie tam, gdzie zostało wskazane pochodzenie (marka, znak towarowy, producent, dostawca itp.) materiałów lub normy, aprobaty, specyfikacje i systemy, o których mowa w ustawie Prawo Zamówień Publicznych (zwana dalej ustawą), Zamawiający dopuszcza oferowanie sprzętu lub rozwiązań równoważnych pod warunkiem, że zapewnią uzyskanie parametrów technicznych takich samych lub lepszych niż wymagane przez Zamawiającego w dokumentacji przetargowej. Zamawiający dopuszcza oferowanie materiałów lub urządzeń równoważnych. Materiały lub urządzenia pochodzące od konkretnych producentów określają minimalne parametry jakościowe i cechy użytkowe, a także jakościowe (m.in.: wymiary, skład, zastosowany materiał, kolor, odcień, przeznaczenie materiałów i urządzeń, estetyka itp.) jakim muszą odpowiadać materiały lub urządzenia oferowane przez Wykonawcę, aby zostały spełnione wymagania stawiane przez Zamawiającego. Operowanie przykładowymi nazwami producenta ma jedynie na celu doprecyzowanie poziomu oczekiwań Zamawiającego w stosunku do określonego rozwiązania. Posługiwanie się nazwami producentów / produktów ma wyłącznie charakter przykładowy. Zamawiający, wskazując oznaczenie konkretnego producenta (dostawcy), konkretny produkt lub materiały przy opisie przedmiotu zamówienia, dopuszcza jednocześnie produkty równoważne o parametrach jakościowych i cechach użytkowych co najmniej na poziomie parametrów wskazanego produktu, uznając tym samym każdy produkt o wskazanych lub lepszych parametrach. Zamawiający opisując przedmiot zamówienia przy pomocy określonych norm, aprobat czy specyfikacji technicznych i systemów odniesienia dopuszcza rozwiązania równoważne opisywanym. Wykonawca, który powołuje się na rozwiązania równoważne opisywanym przez Zamawiającego, jest obowiązany wykazać, że oferowane przez niego dostawy spełniają wymagania określone przez Zamawiającego. W takiej sytuacji Zamawiający wymaga złożenia stosownych dokumentów uwiarygodniających te rozwiązania.

## 2. Opis przedmiotu zamówienia - Wykonanie i montaż planów tyflograficznych.

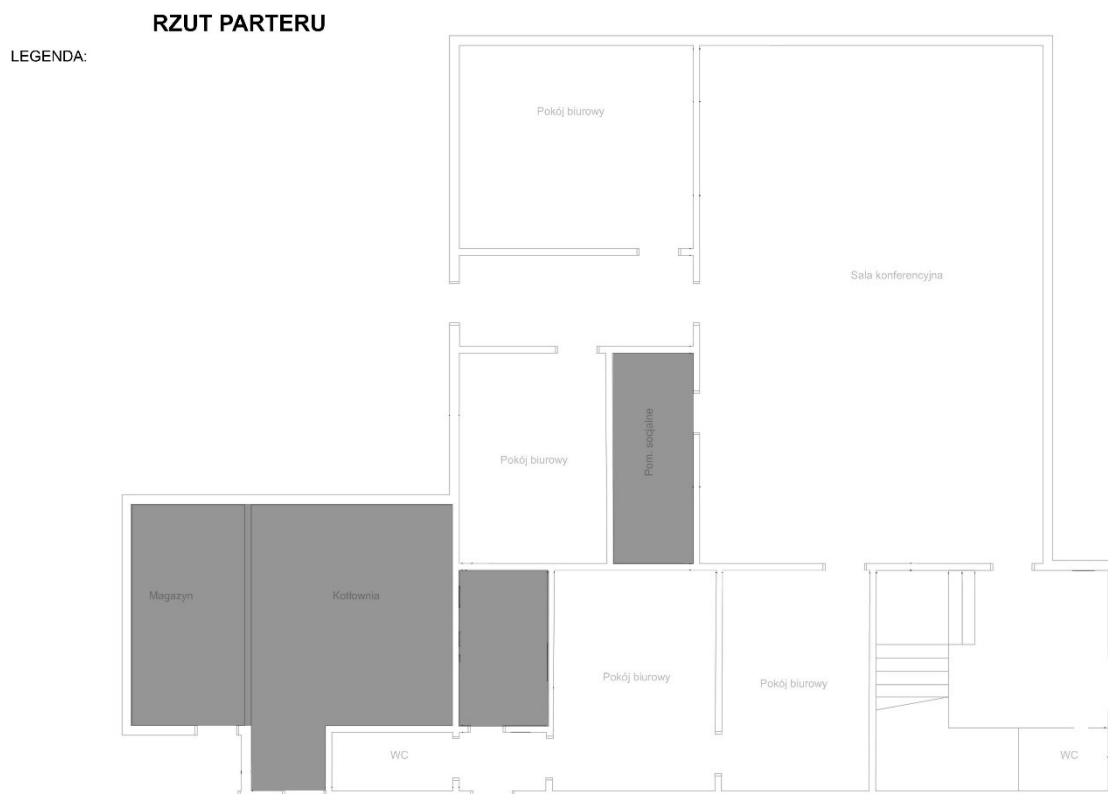
Przedmiotem zamówienia jest wykonanie i montaż 4 szt. planów tyflograficznych: w budynku Urzędu Gminy Kurów (3 szt.) oraz w budynku Ośrodka Pomocy Społecznej w Kurowie (1 szt.).

## Minimalne parametry techniczne:

- Umieszczenie planów: wewnątrz budynku.
- Rozmiar (wymiar dostosowany do ilości napisów i schematów):
  - plany tyflograficzne dla Urzędu Gminy Kurów (3 szt.): format nie mniejszy niż A3 i nie większy niż B3.
  - plan tyflograficzny dla OPS w Kurowie (1 szt.): format nie mniejszy niż A4 i nie większy niż B4.
- Na planach rozmieszczonych będzie:
  - Plany Urzędu Gminy Kurów:
    - 2 szt. zawierające plan parteru oraz legendę,
    - 1 szt. zawierające plan piętra oraz legendę.
  - Plan Ośrodka Pomocy Społecznej: plan lokalu oraz legenda.

Poglądowe rzuty budynków Urzędu Gminy Kurów i Ośrodka Pomocy Społecznej w Kurowie.

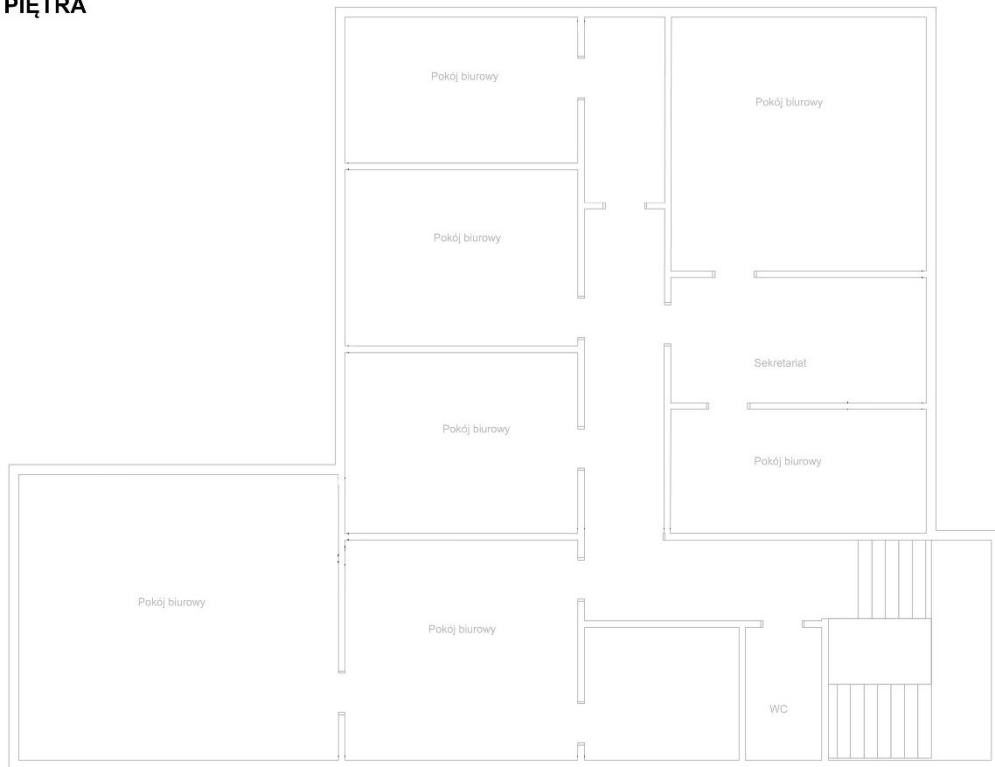
### **Rzut parteru budynku Urzędu Gminy Kurów** (kolorem szarym oznaczono powierzchnie techniczne)



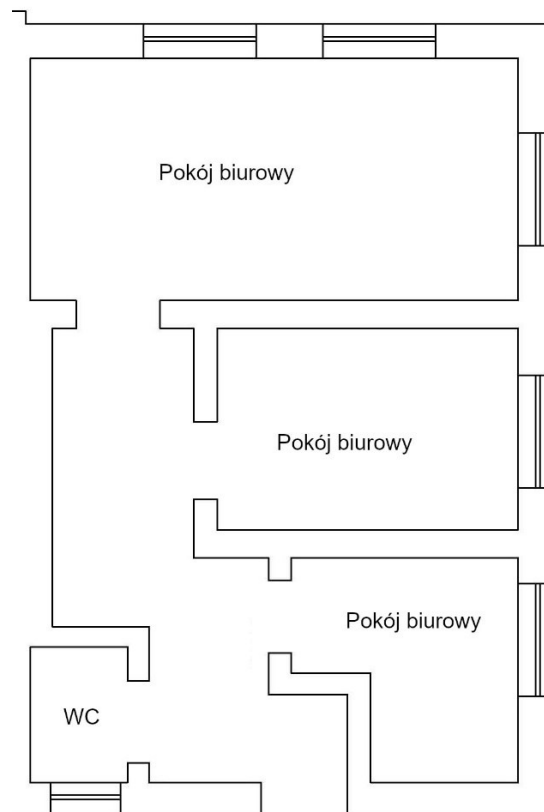
## Rzut piętra budynku Urzędu Gminy Kurów

### RZUT PIĘTRA

LEGENDA:



## Rzut siedziby Ośrodka Pomocy Społecznej w Kurowie



- Krawędzie planów bezpieczne dla użytkowników – muszą mieć zaokrąglone narożniki.
- Kontrastowe kolory, prezentujące informacje zarówno dla osób widzących jak i słabowidzących.
- Plany wykonane w kolorystyce kontrastowej - kontrast min. 30 LRV.
- Plan oraz legenda (poza kontrastową grafiką), powinny zawierać oznaczenia wypukłe i treści w alfabecie Braille'a.
- Napisy w piśmie punktowym Braille'a w standardzie Marburg Medium: wygrawerowane lub wykonane w postaci wypukłych piktogramów; wysokość kulki: 0,5 mm na całej długości tekstu (zgodnie z zaleceniami PZN); opisy dla słabowidzących powinny być wykonane w czcionce bezszeryfowej (np. Arial CE). Rozmiar czcionki min. 18 punktów, dostosowany do informacji zawartej na tablicy, czcionka w wersji polskiej.
- Baza planu tyflograficznego - płyta z warstwą antyrefleksyjną, powodującą rozproszenie światła, na której nie pozostają odciski palców, aby druk był zawsze wyraźny i czytelny.
- Technologia wykonania – płyta warstwowa/akrylowa/tworzywo sztuczne/płyta kompozytowa typu Dibond, grubość nie mniejsza niż 3 mm i nie większa niż 5 mm, [wykonane w technologii druku wysokociśnieniowego](#), z warstwą wypukłą oraz naniesionymi pełnokolorowymi nadrukami – nadruk bezpośrednio na tworzywo. Dodatkowo płyta musi posiadać wysoką trwałość mechaniczną. Wykonanie zgodnie z obowiązującymi zasadami wykonania planów dla osób niewidomych i słabowidzących. Zakres informacji przekazanych na planach musi być zaakceptowany przez Zamawiającego.
- Plany powinny być umieszczone na stelażu na ścianie. Stelaż z tworzywa sztucznego lub stali malowanej proszkowo na kolor wskazany przez Zamawiającego. Wszystkie krawędzie stelaża powinny być zaokrąglone, spawy oraz wszelkie powierzchnie szlifowane wykonane z dużą estetyką. Sposób montażu powinien umożliwić podjechanie wózkiem inwalidzkim. Stelaże muszą być wykonane w taki sposób, aby umieszczony na nich plan był stabilny i uniemożliwiający przemieszczenie lub poruszanie planu. Plany powinny być umieszczone na wysokości dostosowanym do osób ze szczególnymi potrzebami.
- Plan powinien być zamontowany w taki sposób, aby był pochylony pod kątem 30° - 45°.
- Plany tyflograficzne powinny zawierać:
  - kolorystyczny schemat funkcjonalno-przestrzenny (oznakowanie głównych przestrzeni obsługi użytkowników),
  - opisy w alfabecie Braille'a,
  - legendę opisującą wszystkie wykorzystane symbole oraz oznaczenia kolorystyczne; oznaczenie miejsca lokalizacji osoby czytającej tzw. „jesteś tutaj” należy zaznaczyć w sposób bardzo czytelny zarówno dla osób z dysfunkcją wzroku, jak i osób widzących np. czerwone wypukłe pole.

- Przy każdym z planów należy zamontować pole uwagi: płyta ostrzegawcza dotykowa z pinezkami. Płyta wykonana z tworzywa sztucznego, faktura antypoślizgowa, wymiar płyty 30 cm x 30 cm, wysokość wypustek od 3 do 4 mm. Kolor płyty do uzgodnienia z Zamawiającym. Sposób montażu: klejenie, siła klejenia minimum 14 N/25mm.
- Plany należy odpowiednio zabezpieczyć przed uszkodzeniem w transporcie.
- Montaż planów i pól uwagi należy do Wykonawcy.
- Tłumaczenie na alfabet Braille'a należy do obowiązków Wykonawcy.

Inne wymogi Zamawiającego:

- a) Zamawiający zaleca oględziny budynków, które mogą przyczynić się do właściwego zorientowania się projektanta w specyfice Urzędu Gminy Kurów i Ośrodka Pomocy Społecznej w Kurowie. Zamawiający dopuszcza przeprowadzenie oględzin „na odległość” np. za pomocą połączenia wideo lub nagrania wideo. Rolą Wykonawcy jest właściwe opracowanie tekstowe, graficzne, wynikające z posiadanego doświadczenia, wymogów technicznych i prawnych oraz dobrych praktyk, którymi należy kierować się przy tego typu projektach.
- b) Wykonawca po oględzinach i konsultacjach musi wskazać ilość informacji, które powinny znaleźć się na mapie oraz legendzie – do akceptacji Zamawiającego.
- c) Projekt graficzny powinien być opracowany w sposób spójny graficznie oraz zgodnie z zasadą uniwersalnego projektowania.
- d) Podczas opracowywania projektu graficznego wymagane są konsultacje z Zamawiającym, aby doprowadzić projekt graficzny do wersji akceptowalnej przez Zamawiającego oraz dla osiągnięcia celu jakiemu ma służyć schematyczny plan rozmieszczenia budynków wraz z legendą.
- e) Wykonawca przedstawi propozycje koncepcji (do akceptacji – 3 wstępne wersje do wyboru) swoich rozwiązań uwzględniające informację jak wyżej. Zamawiający może się przychylić do tych propozycji, ale zastrzega sobie możliwość wprowadzenia zmian. Dopiero wersja ostatecznie zaakceptowana przez Zamawiającego może być podstawą rozpoczęcia fizycznej realizacji zamówienia.
- f) Zamawiający informuje, że **przed odbiorem dostarczonych prac tyflograficznych będzie wymagał potwierdzenia standardów wykonania prac na rzecz osób niewidomych w postaci pozytywnej opinii zakładu tyflografiki PZN.**

### 3. Opis przedmiotu zamówienia - Montaż kontrastowych taśm antypoślizgowych na schodach oraz nakładek na poręcze.

Przedmiotem zamówienia jest wykonanie oznakowania schodów w budynku Urzędu Gminy Kurów poprzez montaż kontrastowych taśm antypoślizgowych oraz nakładek na poręcze.

Parametry taśm antypoślizgowych:

- Szerokość taśmy: minimum 50 mm.
- współczynnik tarcia taśmy antypoślizgowej czarnej [100 mm]:
  - Sucha powierzchnia min 90 TRL,
  - Mokra powierzchnia min 65 TRL,
- Na pierwszych i ostatnich stopniach ciągu zastosować taśmy koloru żółtego (8 stopni), na pozostałych koloru czarnego (15 stopni). Szerokość stopnia wynosi 123 cm.
- grubość całkowita: 0.8 – 1,2 mm.
- siła klejenia: min 14 N/25mm.
- minimalna wytrzymałość temperaturowa: od -10°C do +60°C.
- do zabezpieczania schodów i śliskich miejsc w ciągach komunikacji poziomej.
- Montaż taśm należy do Wykonawcy.
- Sposób montażu: klejenie.
- W odległości nie większej niż 50 cm przed krawędzią stopnia schodów w dół, oraz na spoczniku na całej szerokości schodów należy ułożyć pola uwagi (łącznie 3 pola uwagi) o szerokości nie mniejszej niż 40 cm i nie większej niż 50 cm.
- Pola uwagi z płyt ostrzegawczych dotykowych z pinezkami. Płyty wykonane z tworzywa sztucznego, faktura antypoślizgowa, wysokość wypustek od 3 do 4 mm. Kolor płyt do uzgodnienia z Zamawiającym. Sposób montażu: klejenie, siła klejenia minimum 14 N/25mm.

Parametry nakładek na poręcze:

- Nakładki ze stali nierdzewnej lub aluminium na poręcze o średnicy 50 mm – 3 szt.
- Napisy na nakładce o długości do 20 znaków powinny być wykonane w czcionce bezszeryfowej (np. Arial CE), rozmiar czcionki dostosowany do wielkości nakładki, Napisy w piśmie punktowym Braille’a w standardzie Marburg Medium, wysokość kulki: 0,5 mm na całej długości tekstu (zgodnie z zaleceniami PZN). Treść napisów do uzgodnienia z Zamawiającym.
- Tłumaczenie na alfabet Braille’a należy do obowiązków Wykonawcy.
- Montaż nakładek należy do Wykonawcy.
- Rodzaj montażu: klejenie lub przykręcenie/nitowanie.

#### 4. Opis przedmiotu zamówienia – Wykonanie i montaż tablic z informacją pisaną i piktograficzną oraz alfabetem Braille’a.

Przedmiotem zamówienia jest wykonanie i montaż tablic z informacją pisaną i piktograficzną oraz alfabetem Braille’a w budynkach Urzędu Gminy Kurów i Ośrodka Pomocy Społecznej w Kurowie.



Parametry minimalne tablic:

- Wykonanie: płyta warstwowa/akrylowa/tworzywo sztuczne/płyta kompozytowa typu Dibond o grubości min. 2 mm i nie większej niż 4 mm.
- **Tabliczki wykonane w technologii druku wysokociśnieniowego.**
- Druk w pełnym kolorze (nadruk bezpośrednio na tworzywo) oraz grafika wypukła odporna na warunki atmosferyczne, promieniowanie UV, odporna na mycie środkami dezynfekcyjnymi (na bazie alkoholu) - nieblaknąca z minimum 2 letnią gwarancją.
- Tabliczki muszą mieć zaokrąglone narożniki.
- Tabliczki z odpowiednimi kontrastami, o czytelnym, estetycznym wyglądzie.
- Tabliczki wykonane w kolorystyce kontrastowej - kontrast min 30 LRV.
- Napisy w piśmie punktowym Braille'a w standardzie Marburg Medium: wygrawerowane lub wykonane w postaci wypukłych piktogramów; wysokość kulki: 0,5 mm na całej długości tekstu (zgodnie z zaleceniami PZN); opisy dla słabowidzących powinny być wykonane w czcionce bezszeryfowej (np. Arial CE). Rozmiar czcionki min. 18 punktów w wersji polskiej, rozmiar czcionki dostosowany do informacji zawartej na tablicy.

Zestawienie ilościowe, rozmiar, sposób montażu:

Rozmiar	Ilość szt.	Sposób montażu
~ 15 cm x 15 cm (piktogramy)	6	Taśma mocująca
~ A5	15	Taśma mocująca
~ A5 (oznaczenie kondygnacji)	2	Taśma mocująca

Zamawiający dopuszcza inny sposób montażu zaproponowany przez Wykonującego (wymagana akceptacja Zamawiającego), mając na uwadze, iż tabliczki nie mogą być trwale związane z infrastrukturą budynków Urzędu Gminy Kurów i Ośrodka Pomocy Społecznej w Kurowie, a ich demontaż nie spowoduje uszkodzenia tabliczki. Montaż po stronie Wykonawcy.

Inne wymagania Zamawiającego:

- a. Zamawiający może wymagać wykonania elementów różniących się wymiarami o +/- 20%.
- b. Zamawiający zaleca oględziny budynków, które mogą przyczynić się do właściwego zorientowania się projektanta w specyfice Urzędu Gminy Kurów i Ośrodka Pomocy Społecznej w Kurowie. Zamawiający dopuszcza przeprowadzenie oględzin „na odległość” np. za pomocą połączenia wideo lub nagrania wideo. Rolą Wykonawcy jest właściwe opracowanie tekstowe, graficzne, wynikające z posiadanego doświadczenia, wymogów technicznych i prawnych oraz dobrych praktyk, którymi należy kierować się przy tego typu projektach.
- c. Projekt graficzny powinien być opracowany w sposób spójny graficznie oraz zgodnie z zasadą uniwersalnego projektowania.

- d. Podczas opracowywania projektu graficznego wymagane są konsultacje z Zamawiającym, aby doprowadzić projekt graficzny do wersji akceptowalnej przez Zamawiającego oraz dla osiągnięcia celu jakim są służyć tabliczki.
- e. Wykonawca przedstawi propozycje koncepcji (do akceptacji – 3 wstępne wersje do wyboru) swoich rozwiązań uwzględniające informację jak wyżej. Zamawiający może się przychylić do tych propozycji, ale zastrzega sobie możliwość wprowadzenia zmian. Dopiero wersja ostatecznie zaakceptowana przez Zamawiającego może być podstawą rozpoczęcia fizycznej realizacji tabliczek.

**Poglądowy wygląd tabliczki formatu A5**



- f. Wykonawca po wykonaniu ostatecznego opracowania graficznego schematów tablic i akceptacji przez Zamawiającego, udostępni Zamawiającemu pliki w wersji edytowalnej w formie grafiki wektorowej oraz w formacie WORD.
- g. Prawa autorskie przechodzą na własność Zamawiającego, w momencie zapłaty za zlecenie Wykonawca oświadczy, że przygotowane przez niego projekty graficzne nie naruszają praw autorskich osób trzecich (nie dotyczy materiałów otrzymanych od Zamawiającego).
- h. Tablice należy odpowiednio zabezpieczyć przed uszkodzeniem w transporcie.
- i. Tłumaczenie na alfabet Braille' a należy do obowiązków Wykonawcy.
- j. Zamawiający informuje, że **przed odbiorem dostarczonych prac tyflograficznych będzie wymagał potwierdzenia standardów wykonania prac na rzecz osób niewidomych w postaci pozytywnej opinii zakładu tyflografiki PZN.**